

муниципальное бюджетное дошкольное образовательное учреждение
«Детский сад № 315» (МБДОУ № 315)
660119 Красноярск, ул. Микуцкого, 4, т. 225 – 40 – 08,
e-mail: dou315@mailkrsk.ru сайт: <https://krasdou315.ru/>
ИНН 2465040909 КПП 246501001 ОГРН 1022402489416



Утверждаю

И. о. заведующего МБДОУ № 315

П. Н. Елистратова

25.10.2022

Модель психологической службы муниципального бюджетного дошкольного образовательного учреждения «Детский сад № 315»

Модель психологической службы муниципального бюджетного дошкольного образовательного учреждения «Детский сад № 315» предназначена для обеспечения психолого-педагогического сопровождения образовательного процесса (оказание психологической помощи нормотипичным детям, детям с ОВЗ, а также родителям (законным представителям), педагогам). Модель психологической службы является инструментом, структурирующим форму и содержание образования в ДОО.

Нормативным основанием разработки модели являются:

- Концепция развития психологической службы в системе образования в Российской Федерации до 2025 года;
- План мероприятий по развитию психологической службы в системе образования на территории г. Красноярска до 2025 года;
- Нормативные правовые акты ДОО:
 - Устав МБДОУ № 315;
 - основные образовательные программы дошкольного образования МБДОУ № 315.

Цель: обеспечение психологического сопровождения образовательного процесса, направленного на сохранение и укрепление психического и психологического здоровья и развитие детей дошкольного возраста, а также профилактику его нарушения.

Задачи:

1. Разработать нормативно-правовую базу, регламентирующую деятельность психологической службы в образовательной организации.

2. Реализовать план мероприятий для создания психологически комфортной среды ДОО.
3. Создать условия для предоставления психолого-педагогической, методической, консультативной помощи родителям (законным представителям).
4. Развивать систему методического сопровождения с целью совершенствования профессиональной компетентности, профилактики эмоционального выгорания педагогов.

Аналитика имеющихся ресурсов и дефицитов ДОО.

В 2022-2023 учебном году МБДОУ № 315 посещают 343 детей, в здании находятся 13 групп общеразвивающей направленности.

Кадровый состав представлен заместителем заведующего по УВР, педагогом-психологом, 26 воспитателями, музыкальным руководителем, инструктором по физической культуре.

В МБДОУ № 315 наблюдается нехватка материально-технического оснащения (игрового оборудования, оргтехники).

Образовательный процесс в ДОУ осуществляется на основе реализации основной образовательной программы дошкольного образования МБДОУ № 315.

Для проведения психолого-педагогической оценки развития ребенка и определения механизмов и конкретных способов создания специальных условий через реализацию общеразвивающей образовательной программы, а также оценки результативности выбранных методов и технологий помощи ребенку, динамики развития ребенка создан психолого-медико- педагогический консилиум (ПМПк).

В психологическую службу МБДОУ входят: заместитель заведующего по УВР, педагог-психолог, воспитатели, инструктор по ФК, музыкальный руководитель.

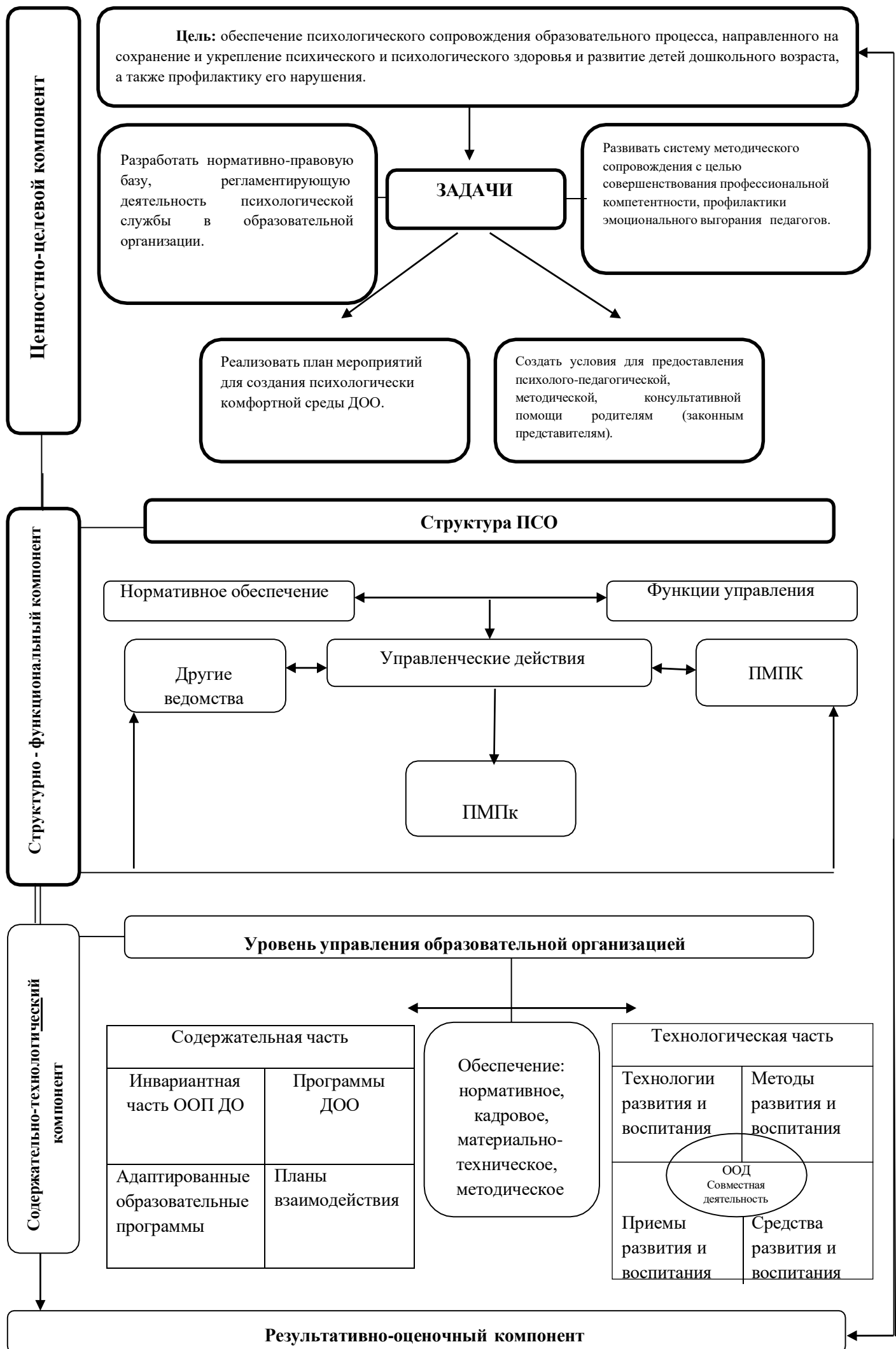
Специалисты	Задачи
Заместитель заведующего по УВР	<ul style="list-style-type: none"> - координирует деятельность специалистов и педагогов; - координирует деятельность специалистов ПМПк по разработке и реализации ИОМ
Педагог-психолог	<ul style="list-style-type: none"> - устанавливает актуальный уровень когнитивного развития ребенка, определяет зону ближайшего развития; - выявляет особенности эмоционально-волевой сферы, личностные особенности детей, характер взаимодействия со сверстниками и взрослыми; - определяет направление, характер коррекционно-развивающей работы с детьми; - проводит консультативную и просветительскую работу с педагогами ДОО, родителями (законными представителями).
Воспитатель	<ul style="list-style-type: none"> - организует развивающую среду в соответствии с необходимыми требованиями для всех участников образовательного процесса; - создает и поддерживает эмоционально-комфортную среду в группе; - применяет технологии обучения и воспитания, отвечающие задачам развития всех детей; - проводит консультативную и просветительскую работу с педагогами ДОО, родителями (законными представителями); - проводит обучающие семинары, мастер-классы с родителями.
Инструктор по ФК	<ul style="list-style-type: none"> - проводит физкультурно-образовательную работу; - реализует программы дополнительного образования для детей с ОВЗ.
Музыкальный руководитель	<ul style="list-style-type: none"> - проводит работу, направленную на реализацию задач эстетического воспитания. - реализует программу дополнительного образования для детей с ОВЗ .

Межведомственное взаимодействие

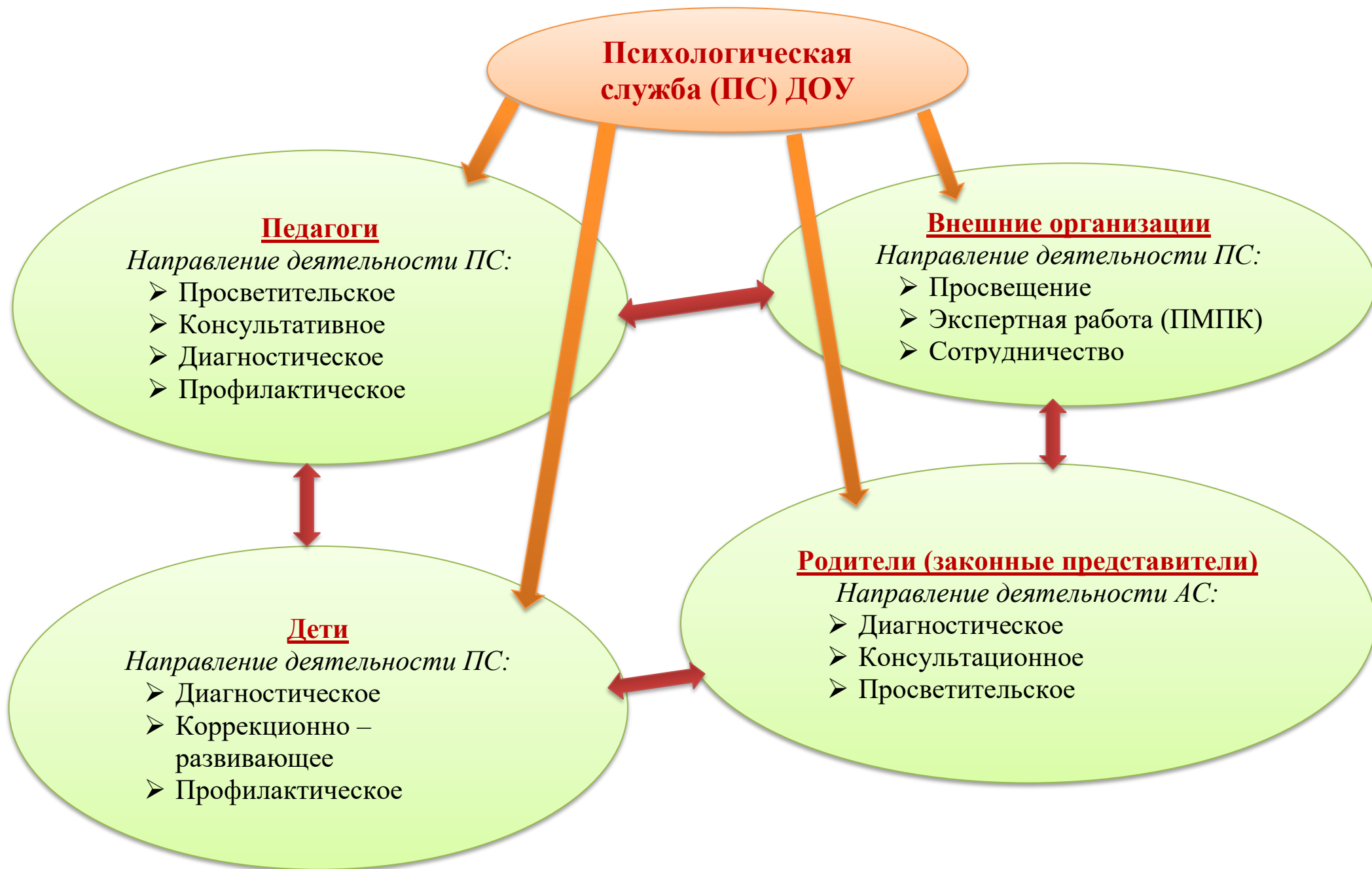
В целях создания комплекса психологического сопровождения, способствующего успешной социализации детей в обществе, детским садом осуществляется взаимодействие с организациями и учреждениями других ведомств на договорной основе.

Организации-партнеры:

№	Наименование организации	Содержание совместной работы
1.	КГБУЗ «КГДБ №8» Поликлиника №1	Диспансеризация детей, вакцинация, консультативная медицинская помощь, работа по программе «Здоровье»
2.	Центр психолого-медико-социального сопровождения № 6	Регулярное сопровождение детей МБДОУ № 315, помощь в диагностике и консультировании детей
3.	Красноярский информационно-методический Центр города Красноярска	Оказание методической помощи, участие в окружных методических мероприятиях, помощь в аттестации педагогов, участие в конкурсах, семинарах, вебинарах, консультативная помощь
4.	Красноярские театры	Оказание помощи ДОУ в организации досуговых мероприятий
5.	Городская библиотека имени Р. Солнцева	Посещение детьми библиотеки, участие в выставках, конкурсах, литературных вечерах, книжное просвещение.
6.	ЦДО «Импульс»	Проведение выставок детского творчества



Модель психологической службы МБДОУ № 315



Описание модели психологической службы МБДОУ № 315

Охарактеризуем реализацию основных идей и направлений психологической службы в каждом компоненте структуры нашей модели психологической службы через различные формы и методы организации работы.

1. Диагностика.

Цель: получение информации об уровне психического развития детей, выявление индивидуальных особенностей и проблем участников воспитательного – образовательного процесса.

В рамках психодиагностического направления осуществляются:

- ❖ Анкетирование родителей (законных представителей) с целью определения особенностей развития и поведения ребенка;
- ❖ Наблюдение с целью определения эмоционального фона группы (в период адаптации и по запросам родителей – законных представителей);
- ❖ Обследование детей младшего дошкольного возраста для определения уровня нервно – психического развития и выстраивания индивидуальной траектории развития ребенка;
- ❖ Диагностика воспитанников подготовительной группы с целью определения уровня психологической готовности к обучению в школе для организации и координации коррекционной – развивающей работы с детьми;
- ❖ Диагностика детей с особенностями эмоционально – поведенческого реагирования (агрессивные, нерешительные, конфликтные, вспыльчивые дети) с целью учета и организации дальнейшей помощи по оказанию работы с детьми;
- ❖ Диагностика воспитанников в рамках психолога – педагогического консилиума (ППк) ДОУ.

В данном направлении по запросам родителей, воспитателей, администрации ДОУ проводится углубленная диагностика развития ребенка, детского, педагогического коллективов, родителей с целью выявления и конкретизации проблем участников воспитательно – образовательного процесса.

2. Профилактика.

Является средством предупреждения возникновения явлений дезадаптации обучающихся (воспитанников) в ДОУ, разработка конкретных рекомендаций педагогическим работникам, родителям (законным представителям) по оказанию помощи в вопросах воспитания и обучения.

В связи с возрастанием количества детей с пограничными и ярко выраженными проблемами в психологическом развитии, перед психологической службой стоит задача в рамках психопрофилактического направления содействовать первичной профилактике и интеграции этих детей в социуме.

В данном направлении проводится работа по адаптации субъектов образовательного процесса (детей, педагогов, родителей) к условиям новой социальной среды:

- ❖ Анализ медицинских карт (карта «История развития ребенка») вновь поступающих детей для получения информации о развитии и здоровье ребенка, выявление детей группы риска, требующих повышения внимания;
- ❖ Групповые индивидуальные консультации для родителей вновь поступивших детей;
- ❖ Информирование педагогов о выявленных особенностях ребенка и семьи, с целью оптимизации взаимодействия участников воспитательно – образовательного процесса;
- ❖ Содействие благоприятному социально – психологического климата в ДОУ.

Профилактическая деятельность с детьми заключается в коррекции утомления воспитанников; индивидуализации обучающей среды. Эта деятельность осуществляется через следующие формы деятельности: индивидуальные и групповые консультации педагогов, создание ситуации успеха в образовательной деятельности, использование технологий лично – ориентированного обучения.

Работа с детьми с особенностями эмоционально – поведенческого реагирования реализует все направления деятельности службы. Психодиагностика заключается в изучение эмоционально – волевой и мотивационной сферы («Кактус», М. А. Панфилова, «Страхи в домиках» А. И. Захаров, «Лесенка» В. Г. Щур), лично – типологические особенности (тест рисуночный «Рисунок человека», «Рисунок семьи»).

Психологическая профилактика детей с особенностями эмоционально – поведенческого реагирования включает:

- ✚ групповую коррекционную работу;
- ✚ тренинг « развитие навыков общения, формирования уверенности в себе», «снижение агрессивности, вспыльчивости», «снижение гиперактивности».

3. Коррекционно – развивающая работа.

Этому направлению уделяется самое большое значение.

Психолого – педагогическая коррекция – это деятельность психолога, направленная на развитие познавательной деятельности, коррекцию эмоционально – поведенческого реагирования и взаимоотношений с другими людьми – детьми и взрослыми, на раскрытии его потенциальных творческих резервов.

Цель: создание условий для раскрытия потенциальных возможностей ребенка, коррекция отклонений психического развития.

Коррекционная работа строиться как целостная деятельность ребенка, органически вписывающаяся в систему его повседневных жизненных отношений. В дошкольном возрасте универсальной формой коррекции является игра. Игровая деятельность может быть с успехом использована как для коррекции личности ребенка, так и для развития его познавательных процессов, речи, общения, поведения. Так же в дошкольном возрасте формой коррекции является особым образом организованная учебная деятельность, например с помощью метода поэтапного формирования умственных действий.

Коррекция развития носит опережающий, предвосхищающий характер. Она стремится не к упражнению и совершенствованию того, что уже есть, что уже достигнуто ребенком в ближайшей перспективе в соответствии с законами и требованиями

возрастного развития и становления личностной индивидуализации. Иными словами, при разработке стратегии коррекционной работы мы учитываем и ориентируемся на перспективу развития. Ценность коррекционной работы развития в том, что она дает возможность ребенку ощутить себя перспективной в той деятельности, которая является для него личностно значимой.

В данном направлении реализуется:

- ✓ Выстраивание индивидуальной траектории развития ребенка, планирование работы;
- ✓ Проведение коррекционно – развивающих занятий с детьми ОВЗ, с детьми с особенностями эмоционально – поведенческого реагирования;
- ✓ Проведение коррекционно – развивающих занятий с детьми подготовительной группы, с целью формирования психологической готовности к школьному обучению (развитие психических процессов, мотивации обучения в школе).

4. Консультирование.

Цель: оптимизация взаимодействия участников воспитательно – образовательного процесса и оказание им психологической помощи при выстраивании и реализации образовательной и воспитательной программы.

Психологическое консультирование состоит в оказании психологической помощи при решении проблем, с которыми обращаются родители, педагоги и администрация ДОУ. Консультирование предполагает активную позицию консультируемого, совместную проработку имеющихся затруднений поиск оптимальных способов решения.

Консультирование осуществляется по следующей тематике:

- ✓ Консультирование по вопросам, связанным с оптимизацией воспитательно – образовательного процесса в ДОУ и семьей в интересах ребенка;
- ✓ Групповые и индивидуальные консультации педагогов и родителей по актуальным темам;
- ✓ Участие и активная работа в ПМПК ДОУ (рекомендации узких специалистов с учетом уровня актуального развития ребенка, выстраивание совместного со специалистами индивидуального маршрута сопровождения);
- ✓ Психологические мероприятия – консультирование педагогов по вопросам профессионального выгорания, стрессоустойчивости, развитие детей дошкольного возраста и взаимодействия с конфликтными родителями с целью личностного и профессионального роста.

5. Просвещение.

Цель: создание условий для повышения психологической компетентности педагогов, администрации ДОУ и родителей, а именно:

- ❖ Актуализация и систематизация имеющихся знаний;
- ❖ Повышение уровня психологический знаний;

❖ Включение имеющихся знаний в структуру деятельности.

Психологическое просвещение не ограничивается общими сведениями по детской психологии, а опирается на результаты изучения конкретных особенностей ДОУ, учитывая квалификацию и особенности педагогического коллектива, своеобразие детей и родителей.

Проводиться систематизированное психологическое просвещение педагогов;

Осуществляется систематизированное психологическое просвещения родителей в форме родительских собраний. В ДОУ созданы информационные стенды «Советы психолога».

Реализация вышеописанных направлений осуществляется в работе с детьми, родителями и педагогами нашего ДОУ.

Таким образом, созданная модель психологической службы помогает оказывать своевременную квалификационную консультативно – методическую, психодиагностическую, психокоррекционную помощь детям, родителям и педагогам по вопросам развития, обучения и воспитания.